

DETERMINANTEN VAN LAGE WERKINTENSITEIT IN HUISHOUDENS MET ARBEIDSONGESCHIKTE GEZINSLEDEN

Empirische analyses voor de EU-15

Leen Meeusen, Annemie Nys en Vincent Corluy

Opbouw presentatie

- Inleiding
- Onderzoeksvragen
- Het kader
- Data en methode
- Empirische bevindingen
- Discussie
- Conclusie

Inleiding

- ❑ Sociaaleconomische en demografische veranderingen
 - Social Investment Strategy
 - Work Related Welfare Reform
- ❑ Toenemende arbeidsongeschiktheid (AO) caseload
- ❑ Gevolgen reiken verder dan individu (Elchardus et al., 2003; Corluy en Vandenbroucke, 2013)
- ❑ Eerdere studies:
 - Positieve correlatie arbeidsmarktpositie AO en bijhorende huishoudwerkintensiteit
 - Zeer diverse bestedingspatronen voor nieuwe sociale risico's

Onderzoeksvragen

- Vertaalt de lagere tewerkstellingsgraad van arbeidsongeschikten zich naar het huishoudniveau?
- Is deze correlatie uitsluitend gedreven door de lagere arbeidsmarktparticipatie van arbeidsongeschikte gezinsleden?
- Indien niet, welke andere factoren spelen dan nog mee?
- Correleren de patronen van residuele polarisatie met de uitgaven op het gebied van residentiële zorg en/of thuishulp in het domein van arbeidsongeschiktheid?

Het kader [1]

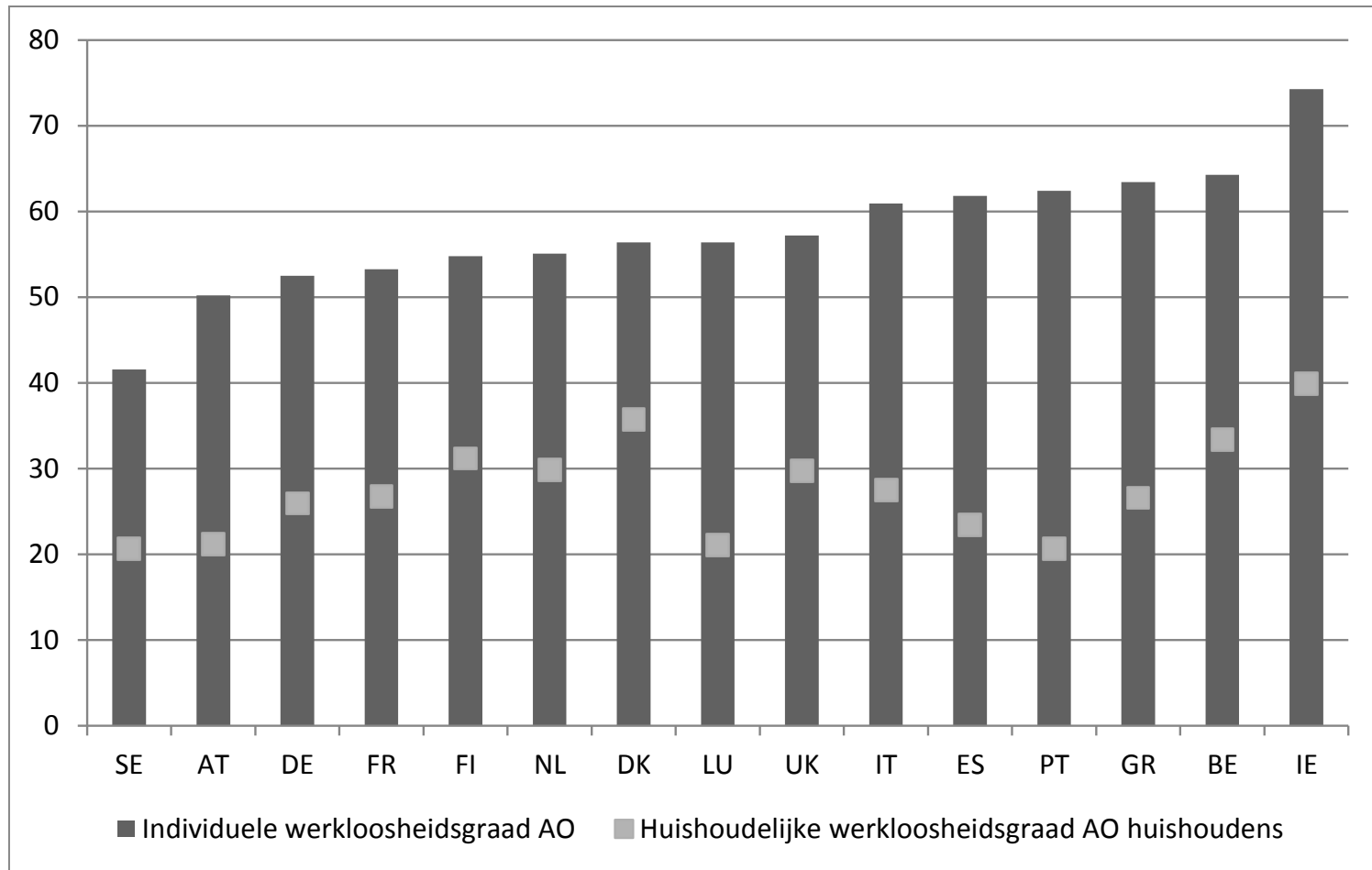
- ❑ Individueel niveau: werkzaamheidsgraad arbeidsongeschikten < niet-arbeidsongeschikten (2010)
 - België, Portugal en Ierland: dubbel zo hoog voor niet-AO
 - Zweden, Oostenrijk en Frankrijk: verhouding 1:1,5

- ❑ Huishoudniveau: aandeel werkloze HH lager bij gezinnen waar niemand arbeidsongeschikt is
 - werkintensiteit : WI=0 als geen enkel lid in de leeftijdsgroep 18-64 is actief op de arbeidsmarkt

- ❑ 2005-2010: contrasterende trends tussen individuele en huishoudindicatoren in enkele landen

Het kader [1]

Figuur 1: Individuele en huishoudelijke werkloosheidsgraad van arbeidsongeschikte individuen en huishoudens, 2010



Bron: EU-SILC, 2010

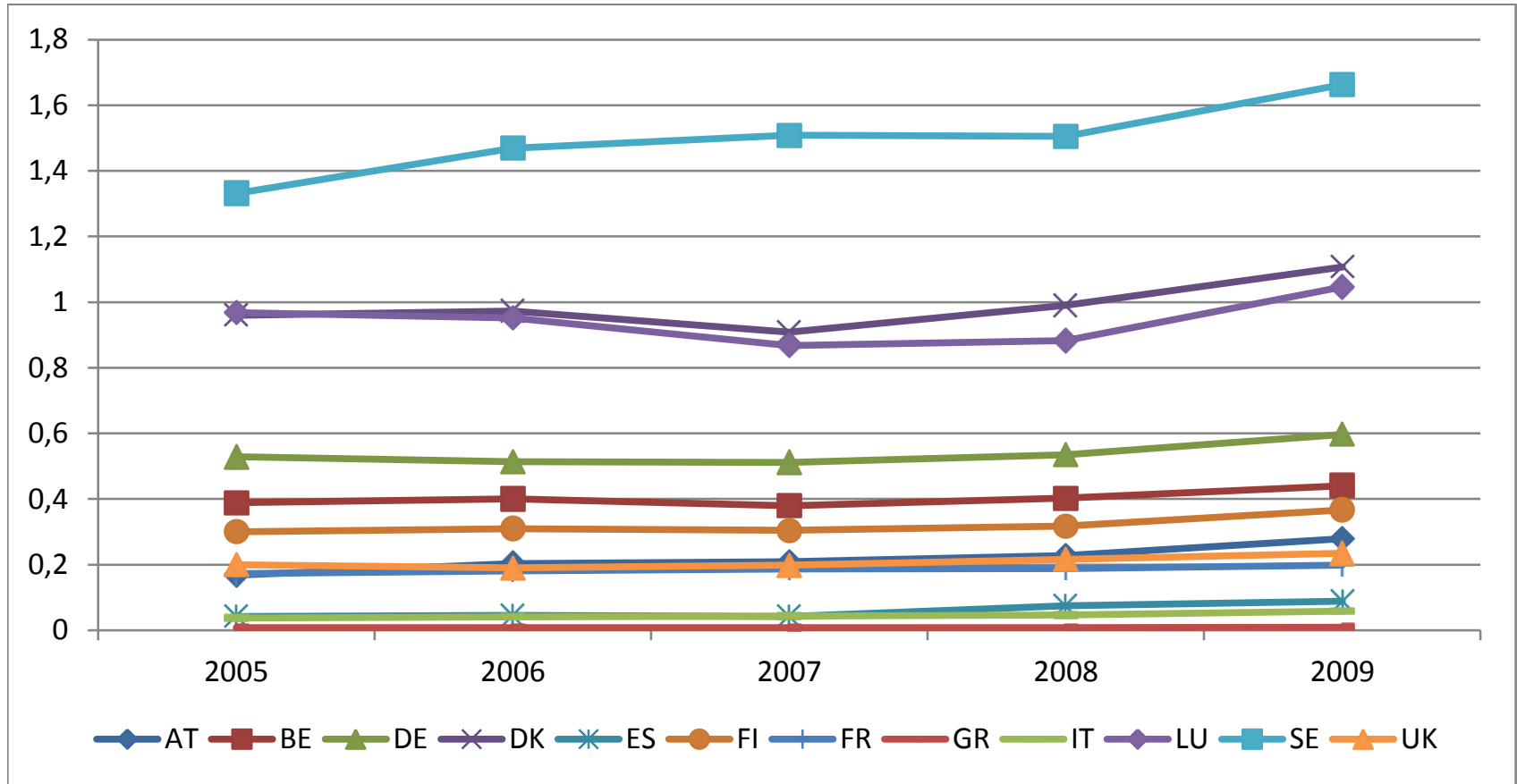
Het kader [2]

- ❑ Sociale uitgaven in het domein van arbeidsongeschiktheid (thuishulp, residentiële zorg)
 - Combinatie arbeid-zorg faciliteren
 - Niet-arbeidsongeschikte familieleden: actief blijven op arbeidsmarkt

- ❑ EU-15: zeer scheve distributie
 - Zweden, Denemarken en Luxemburg: royale uitgaven
 - Spanje en Italië: lage uitgaven
 - Geen gegevens voor Ierland, Nederland en Portugal

Het kader [2]

Grafiek 1: Sociale uitgaven voor residentiële zorg en thuishulp in het domein arbeidsongeschiktheid, EU-15, 2005–2009



Bron: OECD, SOCX

Data

- ❑ EU-Survey on Income and Living Conditions (EU-SILC)
 - Golven 2005-2009
 - Combinatie arbeids- en gezondheid gerelateerde indicatoren

- ❑ Meting arbeidsongeschiktheid:
 - Chronische (langdurige) ziekte/aandoening
 - Beperkingen in dagelijkse activiteiten

- ❑ Uitgaven indicatoren: SOCX dataset (OESO)

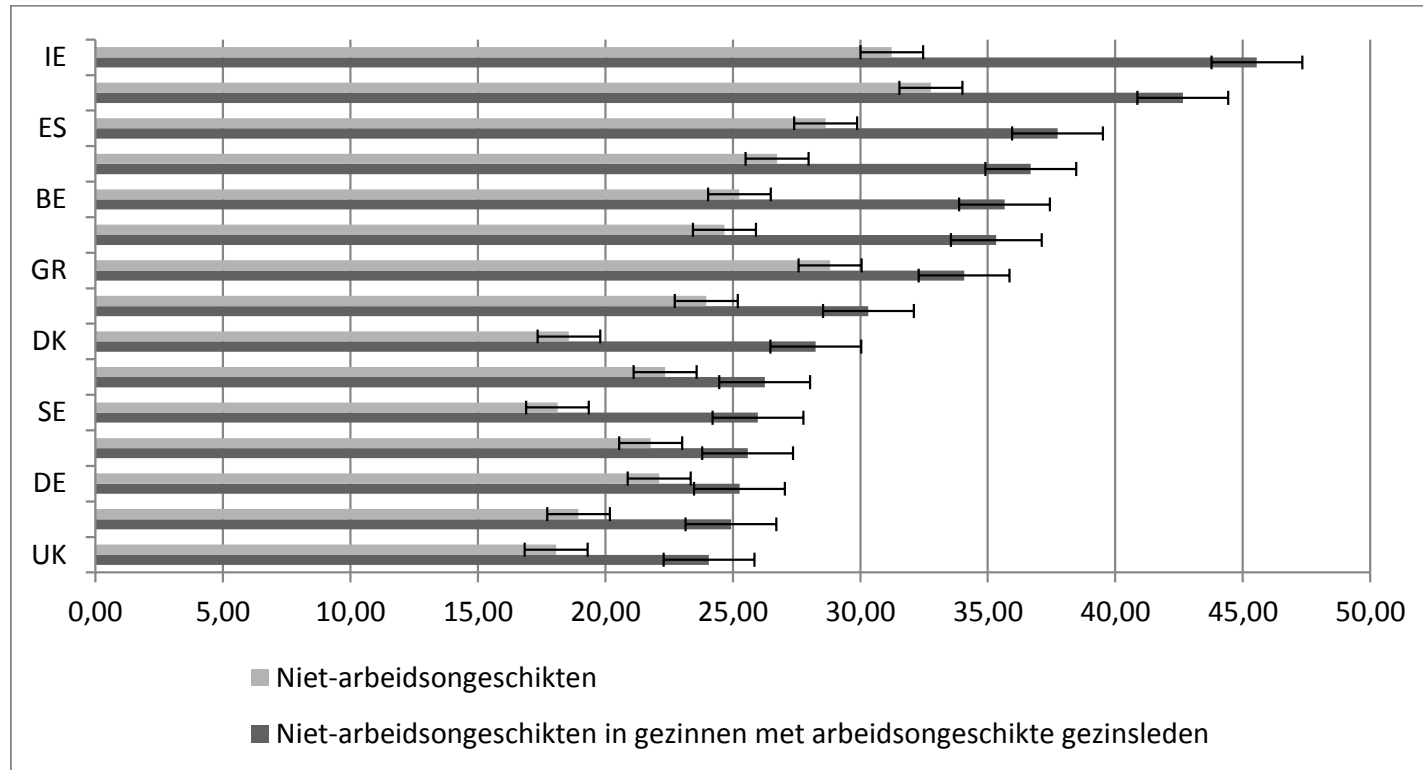
Methode

- ❑ Polarisatie-index =
geobserveerde aandeel werkloze HH - verwachte
aandeel werkloze HH (gegeven random verdeling van de
individuele werkgelegenheid over HH) waarbij de
counterfactual berekend wordt door te **conditioneren
op het al dan niet arbeidsongeschikt zijn**

→ elk gezinslid krijgt tewerkstellingsgraad toegewezen
die overeenkomt met zijn of haar
arbeidsongeschiktheidsstatus

Empirische bevindingen [1]

Grafiek 2: Individuele werkloosheidsgraden van niet-arbeidsongeschikte individuen: (1) gemiddelde van alle niet-arbeidsongeschikten en (2) gemiddelde van niet-arbeidsongeschikten in huishoudens met ten minste één arbeidsongeschikt gezinslid, , 2009, EU-15



Bron: EU-SILC, 2009

Empirische bevindingen [2]

Tabel 1: Polarisatie index, EU-15, 2005–2009

	2005	2006	2007	2008	2009	$\Delta 05-09$
AT	0.17	2.12	1.44	1.91	3.34	3.17
BE	9.43	9.89	7.98	9.41	7.86	-1.57
DE	0.81	2.01	1.66	1.18	0.58	-0.22
DK	2.23	4.55	4.91	4.32	7.32	5.10
ES	0.43	2.93	1.78	1.61	5.43	5.00
FI	4.11	5.12	4.11	4.45	3.41	-0.69
IE	5.61	3.46	11.97	13.05	10.48	4.87
IT	4.06	3.82	3.14	3.60	4.28	0.21
LU	-2.11	-2.71	-4.91	0.16	4.94	7.04
NL	5.37	1.79	5.84	5.39	4.82	-0.55
PT	2.17	1.45	3.38	2.69	3.02	0.86
SE	4.97	4.29	4.02	3.96	5.57	0.61
UK	6.50	5.16	8.74	7.57	7.30	0.80
GR	1.34	0.54	-0.08	-1.48	0.83	-0.51
FR	6.41	5.79	6.52	0.00	6.27	-0.15

Bron: EU-SILC, 2005–2009

→ Dalingen voor bepaalde landen, maar alle landen positieve indices over de gehele periode (behalve LU en GR)

Empirische bevindingen [3]

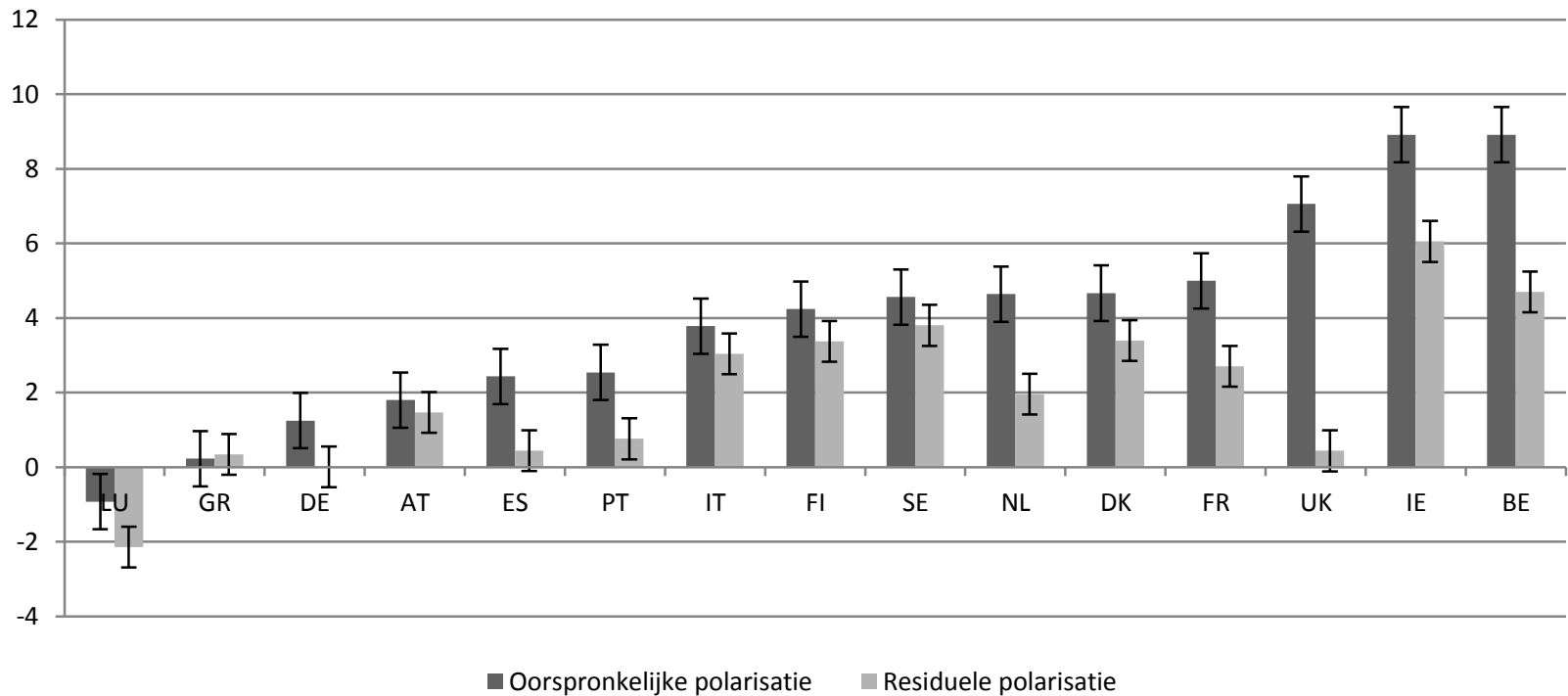
- ❑ Onderliggende maatschappelijke trends (gedeelde kenmerken gezinsleden)

- ❑ Werkzaamheidsgraden conditioneren op individuele sociaal-demografische kenmerken
 - Geslacht
 - Leeftijd (18-24; 25-49; 50-65)
 - Opleiding (max. lager secundair onderwijs; hoger secundair onderwijs; tertiair onderwijs)

- Positief effect opleiding (educatieve homogamie) en combinaties met deze factor

Empirische bevindingen [3]

Grafiek 4: Oorspronkelijke en residuele polarisatie, gemiddelde 2005–2009



Bron: EU-SILC, 2005–2009

Discussie

- Hypothese: de patronen van residuele polarisatie correleren met de uitgaven op het gebied van residentiële zorg en/of thuishulp in het domein van arbeidsongeschiktheid

Tabel 4: Relatieve polarisatie en sociale uitgaven, gemiddelde 2005–2009

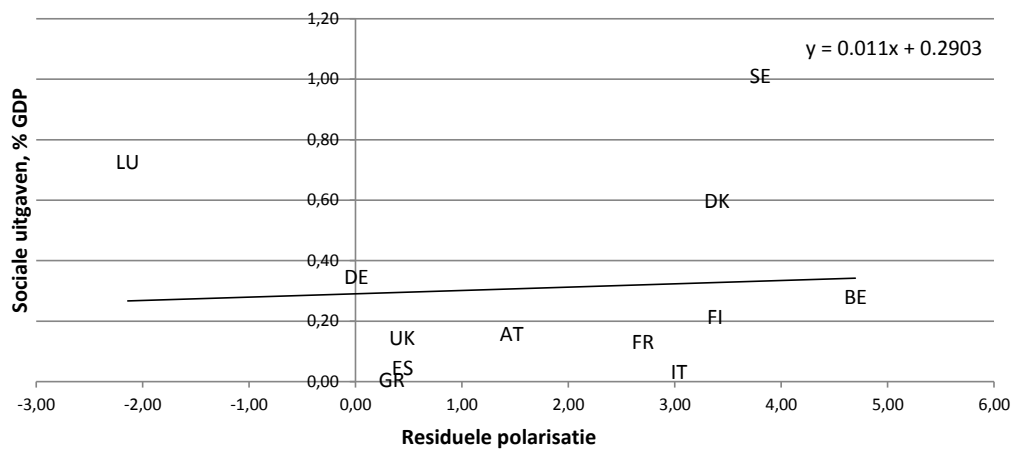
	Sociale uitgaven	Residuele polarisatie
GR	2.24	18.91
IT	11.42	169.02
ES	15.61	24.52
FR	43.25	150.27
UK	47.76	24.40
AT	51.51	81.61
FI	69.47	187.83
BE	91.03	261.44
DE	112.46	0.55
DK	193.39	188.92
LU	235.29	-119.07
SE	326.57	211.59

Bron: EU-SILC, 2005–2009

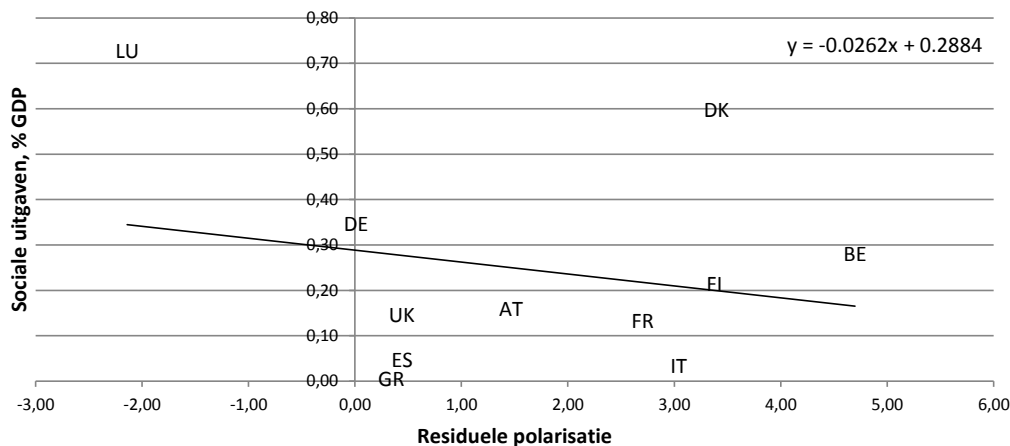
Discussie

Grafiek 5: Sociale uitgaven en residuele polarisatie, gemiddelde 2005–2009

Panel A: Inclusief Zweden



Panel B: Exclusief Zweden



Conclusie

- ❑ Werkzaamheidsgraad: contrasterende trends op individueel- en huishoudelijk niveau
- ❑ Arbeidsongeschikten en hun gezinnen hebben lagere kansen op arbeidsmarktintegratie, ongeacht indicator
- ❑ Positieve polarisatie in alle 15 EU-landen
- ❑ Deels verklaard door leeftijd, opleiding en geslacht
- ❑ Zes landen tonen patroon tussen de residuele polarisatie en de sociale uitgaven in het domein van AO
- ❑ Hypothese echter niet bevestigd door bivariante associatie, MAAR uitschieters aanwezig op gebied van de sociale uitgaven

